



Výroční zpráva 2010





Milí příznivci salesiánského díla, velmi rád se ohlížím za rokem 2010, který byl doslova obtěžkán nezaslouženými dary. Člověk se po tomto roce cítí, jako by šel s těžkými taškami a směl se s mladými kolem dělit o to, co v nich je. V pravé tašce jsou čtyři desítky spolupracovníků, kterým se podařilo stabilizovat pracovní týmy a vytvořit dobré výchovné a pomáhající prostředí. V levé je naše nabídka, kterou se podařilo opět kvalitativně posunout. Kolem pak vidím velkou skupinu mladých, kteří se u tašek shromažďují. A musím říci, že mám velkou radost, že jsou to z velké části nové tváře.

Jménem těchto mladých chci poděkovat všem, kteří nám umožňují rozdávat mladým ten největší dar – nabídnout jim prostor, kde se ctí jejich důstojnost se všemi jejich právy, ale i povinnostmi.

Michal Svoboda, ředitel

Historie, poslání a cíle

Salesiánské středisko mládeže zahájilo svoji činnost v roce 1991. Zřizovatelem střediska je Salesiánská provincie Praha. Středisko má samostatnou právní subjektivitu a vlastní hospodaření. Salesiáni Dona Boska patří mezi kongregace v římskokatolické církvi. Jejich hlavním posláním je sociální, pedagogická, vychovatelská a duchovní pomoc mladým lidem.

Středisko nabízí prostředí pro setkávání dětí a mladých lidí, kteří nejsou zapojeni do pravidelných zájmových činností, a tudíž vzrůstá jejich ohrožení sociálně patologickými jevy. Je pro ně centrem, kde se mohou setkávat, navzájem komunikovat a zapojovat se do spontánních aktivit.

Středisko vytváří toto pozitivní výchovné prostředí ve třech projektech:

- Oratoř – otevřené aktivity pro děti a mládež;
- Vrtule – nízkoprahový klub pro děti a mládež;
- Horolezecká stěna s posilovnou.

Ke středisku také náleží:

- Salesiánské divadlo, které nabízí své prostory převážně neziskovým organizacím, jež pracují s dětmi a mládeží.

Oratoř – otevřené aktivity pro děti a mládež

Představení projektu

„Oratoř“ je názvem dlouhodobého projektu, jehož počátky sahají do roku 1995. V roce 2010 oslavil tedy své patnácté narozeniny. Cílovou skupinou jsou všechny děti a dospívající ve věku 6–20 let. Nejčastěji však nabídku projektu využívá skupina mladých lidí ve věku 10–15 let. Děti a mladí mají k dispozici vnitřní herna, půjčovnu sportovních potřeb a venkovní areál, ve kterém se nachází víceúčelové hřiště, hokejbalové hřiště a skatepark.

Hlavním cílem projektu je nabídnout dětem a mladým lidem smysluplné využití jejich volného času v prostředí, které je pro ně bezpečné. Dále je snahou zapojovat jednotlivce do společných skupinových aktivit a tím pomoci dětem a dospívajícím vybudovat hodnotné vztahy a vytvářet vzájemnou spolupráci.

Přehled činností projektu

Projekt Oratoř byl v roce 2010 realizován prostřednictvím dvou druhů činností:

- Běžný provoz

Probíhal 5 dní v týdnu (po–pá) od 14 do 18 hodin, včetně letních prázdnin. V této době mohli návštěvníci projektu využívat nabídku prostoru a volnočasových aktivit. Základní činností běžného provozu byla přítomnost dvou až tří sociálně pedagogických pracovníků a několika dobrovolníků. Ti zajišťovali nejen provoz aktivit, ale motivovali především děti a mladé lidi k aktivnímu způsobu trávení jejich volného času, realizovali skupinové aktivity, byli připraveni pomoci při řešení těžkých životních situací dětí



a mladých, jako jsou šikana, školní neúspěch, záškoláctví apod. Dále pomáhali navazovat vztahy mezi návštěvníky navzájem. Nabídku běžného provozu využilo za rok 2010 cca 350 dětí a mladých lidí.

- Jednorázové aktivity

Byly realizovány o víkendech a o prázdninách, tedy v době, kdy jsou děti a mladí lidé nejvíce ohroženi sociálně patologickými jevy. Byly prostředkem pro navázání hlubších vztahů mezi návštěvníky navzájem a pracovníky. Činnost těchto aktivit byla zaměřena na vytváření pozitivních životních hodnot dětí a dospívajících. Realizace jednorázových aktivit byla základem pro komplexnější práci v běžném provozu. Za rok 2010 proběhlo v rámci projektu Oratoř 19 jednorázových aktivit, kterých se zúčastnilo 400 dětí a mladých lidí.

Zhodnocení projektu

Z kvantitativního hlediska lze říci, že v roce 2010 jsme měli téměř stejný počet otevíracích dnů jako v roce předešlém (237). Přízeň dětí a mladých lidí se vyšplhala na číslo 400. Počet jednorázových aktivit zůstal stejný (19).

Odlišnost je však zřejmá z hlediska kvalitativního. I letos k nám byli donátoři štedří, a tak se nám podařilo zase o něco více zútlunít prostory, kde se odehrává běžný provoz projektu. Mohli jsme nabídnout účast v jednorázových aktivitách dětem ze slabšího sociálního prostředí, neboť jejich cena byla díky sponzorským darům spíše symbolická. Na jednorázové akce se nám podařilo motivovat i zcela novou skupinu dětí včetně dívek. Dále se v roce 2010 podařilo zapojit starší klienty do spolupráce při přípravách a realizaci



Výroční zpráva 2010



jednorázových aktivit, například letního tábora a podzimních prázdnin.

Skupina sedmi dobrovolníků se nám rozšířila na devět, což zase více přispělo k individuálnější práci s jednotlivými klienty projektu.

Stále spolupracujeme s odborem MČ Prahy 8, s Oddělením sociálně právní ochrany dětí, s Dětským domovem Klánovice, s občanským sdružením Campamento 99 a s Dětským domovem Žichovec.

Výzvou do roku 2011 je pro nás rozšíření skupiny starších klientů, která by se pravidelně setkávala, vzdělávala se a pomáhala při přípravě a realizaci jednorázových aktivit.

Personální zajištění projektu

Realizaci projektu Oratoř v roce 2010 zajišťovali:

- Michaela Láníková – vedoucí projektu;
- Dušan Vaněk, Tomáš Klinský, Jakub Vokurka, Martina Černá, Václav Ridl, Adam Nedvídek – sociálně pedagogičtí pracovníci;
- Bernard Kilgus, Christoph Mauerer, Katharina Clauss – dobrovolníci z Německa;
- Mindaugas Macejkonis, Alex Sekerinas – dobrovolníci z Litvy;
- Sanoj Thomas – dobrovolník z Indie;
- Jakub Žiak, Kateřina Mácová, Zdeňka Švédová, Ondřej Matula, Filip Mareš, Jan Kačer, Michal Jiroušek – dobrovolníci;
- Dagmar Filípková – uklízečka.

Finanční zpráva projektu

Celkové neinvestiční náklady za rok 2010

Osobní náklady celkem	221 624 Kč
Provozní náklady celkem	619 165 Kč
Materiálové náklady	253 279 Kč
Nemateriálové náklady	365 886 Kč
Celkové náklady projektu	840 789 Kč

Přehled jednotlivých zdrojů na financování projektu v roce 2010

MHMP (prevence kriminality)	185 000	Kč
MŠMT	90 000	Kč
MHMP (volný čas)	20 000	Kč
MČ Praha 8 (volný čas)	253 443	Kč
Tržby z prodeje služeb	321 342	Kč
Nadace NROS	34 230	Kč
Celkové příjmy	904 015	Kč



Závěrečné slovo



Jednou jsem se zeptala holčiny, která chodí do Oratoře, proč tam vlastně chodí. Říkala, že se nad tím zamyslí a pak mi to napíše. Druhý den přišla s papírem v ruce a dávala mi ho se slovy: „To, co tam je napsáno, je pravda. Nepsala jsem to, abych si vás nějakým způsobem předcházela.“ Vzala jsem papír do ruky a četla následující: „Oratoř mi dala a stále dává to podstatné, co mi v životě chybělo nebo čeho jsem neměla dostatek. Dala mi radost, štěstí, pohodu, zábavu, přátelství, lásku, hrdost, sebevědomí, relaxaci, uvolnění, naučila mě novým hrám, přinesla mi nové zkušenosti, které v životě určitě využiji, naučila mě větší zodpovědnosti, která je opravdu pro všechny důležitá. Oratoř je můj koníček, moje zábava. V Oratoři se nikdy nikdo nenudí, a kdo se nudí, neví, co to zábava je.“



Michaela Láníková, vedoucí projektu Oratoř

Vrtule – nízkoprahový klub pro děti a mládež

Představení projektu

Klub Vrtule je nedílnou součástí nabídky Salesiánského střediska mládeže. Od roku 2003, kdy byl transformován na klub nízkoprahový, pracovníci klubu systematicky rozvíjejí především rovinu sociálních služeb.

V roce 2004 se Vrtule stala členem České asociace streetwork (ČAS), oborové organizace zastřešující nízkoprahová zařízení.

V roce 2007 klub úspěšně absolvoval hodnocení kvality poskytovaných služeb ČASu a ve stejném roce se stal poskytovatelem sociálních služeb, registrovaným MPSV.

Posláním nízkoprahového klubu VRTULE je zlepšit kvalitu života cílové skupiny – dětí a mladých lidí z Prahy 8 a části Prahy 9, kteří se ocitli v nepříznivé životní situaci. Usilovat o pozitivní změnu ve způsobu jejich života. Umožnit jim smysluplně a aktivně trávit volný čas a snižovat jejich podíl na nepříznivém klimatu v části velkoměsta (kriminalita, anonymita, závislosti, nezáměr o druhého, násilí...). Poskytovat informace, odbornou pomoc, podporu, a předcházet tak jejich sociálnímu vyloučení.





Cíle poskytovaných služeb:

- dlouhodobou a soustavnou práci s jedincem na pozadí skupiny zlepšit kvalitu života uživatelů služeb;
- pomáhat uživatelům služeb při zvládnání náročných životních situací;
- podporovat začlenění do vrstevnické skupiny i do společnosti;
- asistovat při realizaci svépomocných aktivit vycházejících z nápadů cílové skupiny a rozšiřovat životní příležitosti uživatelů služeb;
- poskytovat pomoc, poradenství, doprovod a podporovat celostní rozvoj člověka;
- snížit sociální rizika vyplývající z konfliktních společenských situací, životního způsobu a rizikového chování;
- zvyšovat sociální dovednosti a kompetence uživatelů služeb;
- pomáhat uživatelům služeb při zvládnání vývojových stadií adolescence;
- nabídnout alternativu trávení volného času.

Cílová skupina

Mladí ve věku 13–20 let žijící především v lokalitě Prahy 8 a 9 a zažívající nepříznivé životní situace, omezovaní životními podmínkami nebo konfliktními společenskými situacemi. Ti, kteří se nechtějí nebo nemohou účastnit běžných forem trávení volného času ani jiné institucionalizované formy pomoci a péče. Dávají přednost pasivnímu trávení volného času a mají vyhraněný životní styl, který může vést ke konfliktu se společností či zákonem.

Přehled činnosti projektu

V roce 2010 probíhaly ve Vrtuli tyto činnosti:

- hlavní činnost;
- jednorázové akce (koncerty, diskotéky...);
- zkušebna kapel.

Hlavní činnost

Hlavní činností Vrtule je kontaktní sociální práce, která byla v roce 2010 poskytována v rámci čtyř provozních dnů (po–čet, od 15 do 20 hod.).

NZDM Vrtule poskytuje tyto služby:

- kontaktní práce;
- krizová intervence – pomoc s problémovými situacemi v životě klientů;
- situační intervence – řešení problémových situací v klubu nebo při klubových akcích;
- informační servis – poskytování relevantních informací z oblastí: škola, rodinné vztahy, vrstevnické a partnerské vztahy, sexuální chování, užívání návykových látek, kriminalita atd.;
- poradenství – podpora a nabídka různých možných řešení konkrétních problémů ve všech zmíněných oblastech;
- skupinové aktivity a práce se skupinou.

Významnou součástí činnosti klubu, která je důležitým podpůrným, motivačním a aktivizačním prostředkem při poskytování sociálních služeb, je nabídka volnočasových aktivit (stolní fotbal, stolní hry, žonglovací potřeby, internet atd.).



Výroční zpráva 2010

Klub slouží také jako prostor pro realizaci svépomocných akcí uživatelů služeb (s podporou a pomocí pracovníků klubu, která může mít různorodou podobu – od motivace k dotažení akce do konce po poskytnutí technického vybavení).

Jednorázové aktivity

V roce 2010 se ve Vrtuli uskutečnilo několik jednorázových akcí: tradiční zahajovací zábavné odpoledne – Wrták, Den otevřených dveří, turnaje ve stolním fotbálku, rukodělné workshopy a dále koncerty kapel zkoušejících ve Vrtuli.

Zkušebna

Mimo běžný provoz je prostor klubu poskytován začínajícím kapelám jako zkušebna (součástí je základní vybavení). Kapely zkoušející v klubu mají možnost zde i koncertovat. V roce 2010 proběhlo 7 koncertů kapel z Vrtule.

Zhodnocení projektu

V roce 2010 se částečně obměnil tým pracovníků Vrtule. Nový tým je složen ze zkušených pracovníků, kteří nadále zvyšují svoji kvalifikaci.

Pracovní tým se rozrostl o 5 dobrovolníků, kteří pomáhají zlepšovat prostředí klubu a pomáhají pracovníkům navazovat kontakt mezi klienty a zařízeními. Ve Vrtuli také probíhaly praxe studentů ze sociálních středních, vyšších a vysokých škol.

V přímé práci s klienty se daří reagovat na změny ve skladbě a dynamice cílové skupiny. Klub navštívilo přes 100 mladých lidí, z toho 70 uza-



vřelo s klubem dohodu o poskytování sociálních služeb.

V roce 2010 jsme museli z finančních důvodů ukončit projekt terénní sociální práce.

Personální zajištění projektu

Na chodu Vrtule se podíleli:

- Tomáš Hampl – vedoucí klubu, úvazek 1 (do září 2010);
- Jan Vališ, DiS. – vedoucí streetworku a kontaktní pracovník, úvazek 0,75 (do září 2010), vedoucí klubu, úvazek 1 (od září 2010);
- Bc. Jana Tuzarová – kontaktní pracovnice, úvazek 0,5;
- Bc. Markéta Goliášová – kontaktní pracovnice úvazek 0,5;
- Bc. Andrea Dvořáková, DiS. – kontaktní pracovnice, úvazek 0,5 (od září 2010);
- Barbora Zvoníčková – streetworkerka, úvazek 0,25 (do září 2010);
- Zuzana Hanauerová, Ladislav Heryán, Marie Linková, Jan Novák, Šárka Rychnovská – dobrovolníci.



Výroční zpráva 2010

Finanční zpráva projektu

Celkové neinvestiční náklady za rok 2010

Osobní náklady celkem	917 357 Kč
Provozní náklady celkem	603 429 Kč
Materiálové náklady	242 440 Kč
Nemateriálové náklady	360 989 Kč

Celkové náklady projektu **1 520 786 Kč**

Přehled jednotlivých zdrojů na financování projektu v roce 2010

MPSV	980 000	Kč
MČ Praha 8 (sociální služby)	440 000	Kč
Vedlejší hospodářská činnost	73 661	Kč
Celkové příjmy	1 493 661	Kč



Závěrečné slovo



Rok 2010 byl plný změn. Rozloučili se s námi dva pracovníci – dlouholetý vedoucí Tomáš a terénní pracovnice Bára. Přišli mezi nás nová pracovnice Andrea a několik dobrovolníků. Proto bych rád poděkoval všem, kteří nám tyto změny pomohli překonat a kteří se podíleli na zachování kvalitního chodu Vrtule i v těchto těžkých situacích. Zároveň patří naše velké díky všem donátorům, sponzorům a spolupracovníkům, jejichž podpora nám umožnila nízkoprahový klub Vrtule provozovat i v roce 2010.

Jan Vališ, vedoucí projektu Vrtule



Horolezecká stěna s posilovnou

Představení projektu

Cílem projektu Horolezecká stěna s posilovnou je poskytnutí prostoru a možnosti seberealizace pro mladé lidi ve věku od 10 do 26 let z okolních sídlišť Prahy 8 i dalších částí Prahy a okolí.

Horolezecká stěna nabízí trávení volného času, který je zaměřen převážně na bouldering a na zušlechťování těla v posilovně.

Projekt je zaměřen nejen na podporu individuálních schopností, dovedností a umu jedinců, ale také na spolupráci a jednání skupiny. Vedle volnočasové nabídky projekt vytváří podmínky pro kontakt uživatele služby se sociálními pracovníky projektu Vrtule, kde je navázána úzká spolupráce. Jde především o poskytování navazujících sociálních služeb na základě zjištěných potřeb. Projekt je nedílnou součástí prevence sociálně patologických jevů.

Přehled činností a poskytovaných služeb

V rámci projektu probíhaly v roce 2010 tři základní druhy činnosti:

- pravidelný provoz;
- horokroužky a odborné semináře;
- jednorázové aktivity.



- Pravidelný provoz

Uskutečňuje se 5× týdně: út, st, čt od 16 do 19 hod., po od 17 do 19 hod., pá od 14 do 18 hod. V tuto dobu se odehrává hlavní činnost projektu.

Děti a mladí lidé mají možnost smysluplně trávit svůj volný čas v nezávadném prostředí za přítomnosti sociálně pedagogického asistenta, který nezajišťuje pouze provoz a bezpečnost aktivit, ale zprostředkovává také kontakty mezi klienty navzájem a spolupodílí se na řešení problémů, které klienti mají. V rámci pravidelných hodin provozu mohou klienti využívat prostory, kde je jim k dispozici šestimetrová umělá horolezecká stěna (zaměřena na bouldering) a různý sortiment posilovacích přístrojů (pro chlapce i dívky). Denní návštěvnost je 20–25 dětí a mladých lidí.

- Kroužky a odborné semináře

V rámci projektu probíhají tzv. „horokroužky“, které navštěvují děti a mladí lidé zabývající se problematikou lezení na umělých horolezeckých stěnách. Tyto kroužky vznikly nejen jako reakce na potřebu klientů, ale také jako možnost hlubšího rozvíjení sociálně-pedagogické práce, kterou pracovníci projektu započali již v rámci běžného provozu. V současné době probíhají horokroužky, které nabízejí prostor mládeži ve věku 8–15 let (u nadaných dětí i pro mladší) a jsou zaměřeny na podněcování zatím ještě nerozvinutých dovedností v oblasti sportovního lezení, základů metodiky horolezectví a týmové spolupráce (tzv. Podhoubí).

V roce 2010 se nám podařilo počet kroužků rozšířit na tři týdně. Přibyl nám pondělní kroužek pro



Výroční zpráva 2010



POSILOVNA

předškolní děti od 4 do 8 let, který probíhá od 15.30 do 17 hod. Klienti ve věku 15–20 let mohou v průběhu týdne pravidelně navštěvovat tréninky sportovního lezení, zaměřené na zlepšení fyzické kondice – tzv. „Houbičky“. Obě tyto formy vzdělávání jsou metodicky vedeny instruktory sportovního lezení s certifikací od FTVS UK.

Novinkou jsou semináře pro klienty v různých oblastech (v teoretických znalostech sportovního lezení, v problematice ochrany přírody, zdravotní – první pomoc v přírodě apod.). Na základě absolvování seminářů je možné získat znalosti potřebné pro přihlášení do horolezeckého oddílu Horohouby 303, spadajícího pod Český horolezecký svaz.

- Jednorázové aktivity

Děti a mladí lidé, kteří navštěvují horokroužky, se pravidelně zúčastňují soustředění, kde se učí více o problematice lezení a metodicky se zdokonalují. Jezdí na akce, které jsou zaměřeny na výchovu prožitkem, rozvíjejí seberealizaci, samostatnost, rozhled a vedou děti a mládež k odpovědnosti nejen za sebe, ale i za spoluúčastníky.

Mládež se zúčastňuje horolezeckých závodů, kde má možnost zúročit získané dovednosti. Víkendové a vícedenní výjezdy jsou koncipovány tak, aby klienti měli možnost zakusit odpovědnost za své chování, aby se učili spolupracovat se svým okolím a také aby dokázali hovořit o tom, co byli schopni zvládnout, co je přesahovalo, z čeho měli případně nepřekonatelné obavy.



Zhodnocení projektu

Projekt již dlouhodobě probíhá v poměrně stabilizované formě nabídky aktivit. Ty jsou pravidelně každoročně podrobovány kritickému pohledu na vícedenním výjezdním zasedání vedoucích pracovníků střediska. V průběhu roku se pracovníci projektu zabývají hodnocením projektu na svých poradách. Vedoucí projektu pracuje pod odbornou supervizí.

Vzhledem k prostorám, ve kterých se projekt realizuje, není možné uvažovat o nějakém výrazném nárůstu klientely.

Daleko větší důraz se klade na zkvalitnění práce jednotlivých pracovníků v přímé práci s klientelou, a to se dařilo, o čemž svědčí i pozitivní ohlasy dětí a mladých lidí, kteří nepocítili personální změny uvnitř týmu. Inovací je již zmíněný kroužek pro předškolní děti.

Personální zajištění projektu

- Štěpán Černošek – vedoucí projektu;
- Michal Schinzel, Patrik Manda, Jiří Krajcar – instruktoři sportovního lezení;
- Jakub Řepka, Jakub Mrvík, Jan Schachner, Hynek Horký – dobrovolníci, vypomáhající během běžné služby a s údržbou stěny a posilovny;
- Blanka Pávová – uklízečka.



Výroční zpráva 2010

Finanční zpráva projektu

Celkové neinvestiční náklady projektu

Osobní náklady celkem	175 965 Kč
Provozní náklady celkem	276 485 Kč
Materiálové náklady	110 107 Kč
Nemateriálové náklady	166 378 Kč

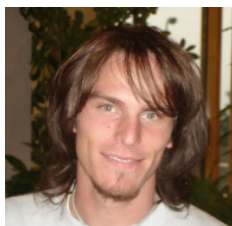
Celkové náklady projektu 452 450 Kč

Přehled jednotlivých zdrojů na financování projektu v roce 2010

MHMP (prevence kriminality)	90 000	Kč
MŠMT	110 000	Kč
MČ Praha 8 (volný čas)	146 557	Kč
Tržby z prodeje služeb	12 535	Kč
Nadace Pro radost	15 000	Kč
Celkové příjmy	374 092	Kč



Závěrečné slovo



Projekt „Horolezecká stěna s posilovnou“ se v roce 2010 zaměřil především na děti kolem 12 let. Podařilo se nám díky rozšíření horokroužků zvětšit členskou základnu. Někteří z klientů se stali členy oddílu. V minulém roce jsme tak úspěšně navázali na 15letou tradici sportovního horolezectví na vnitřní stěně.

V nadcházejícím roce 2011 se budeme snažit, kromě zajištění stabilního týmu pro práci s malými horolezci, podporovat především všechny rozběhlé činnosti v kroužcích, se zvláštním zaměřením na práci s nejmenšími předškoláky.

V tomto roce nás také čeká kompletní rekonstrukce horolezecké stěny, na kterou v současné době sháníme finanční prostředky.

Vše, co se nám podařilo do této doby vytvořit, je dílem nejen skvělého týmu nadšených pracovníků a dobrovolníků, ale i donátorů, drobných dárců, bez jejichž pomoci bychom nemohli pokračovat ve své práci s dětmi v nezměněném rozsahu.

Štěpán Černošek, vedoucí projektu Horolezecká stěna s posilovnou





Horolezecká stěna



Salesiánské divadlo

Představení projektu

Do vedlejší činnosti střediska spadá provoz Salesiánského divadla, které se pronajímá jiným subjektům k produkcím programově zaměřeným zejména na děti a mládež. Probíhají zde představení pro základní a střední školy, školní akademie, koncerty, produkce amatérských hudebních, tanečních a divadelních souborů.

Personální zajištění projektu

- Mgr. Jan Blaha, manažer
- Karel Klimeš, technik
- Bc. Tomáš Buryška, technik
- Ludmila Vondrová – uklízečka

Finanční zpráva projektu

Celkové neinvestiční náklady projektu

Osobní náklady celkem	456 757 Kč
Provozní náklady celkem	741 056 Kč
Materiálové náklady	114 383 Kč
Nemateriálové náklady	626 673 Kč

Celkové náklady projektu 1 197 813 Kč

Přehled jednotlivých zdrojů na financování projektu v roce 2010

Výnosy za vlastní činnost 1 205 828 Kč



Výroční zpráva 2010

Management střediska mládeže

Ing. Mgr. Michal Svoboda, ředitel

Mgr. Jan Blaha, ekonom

Ing. Jan Hladký, účetní

BBus Eva Špačková, DiS., fundraiser

Správní rada o. p. s.:

Dr. Ing. Ladislav Heryán, Th.D., předseda
(do 4. 9. 2010)

Mgr. Jan Blaha, předseda (od 5. 9. 2010)

Ing. Mgr. Jaroslav Vracovský

Mgr. Marek Sklenář

Dozorčí rada o. p. s.:

Mgr. Evžen Rakovský

Ing. Miroslav Palíšek

Ing. Tomáš Kubalík (od 6. 9. 2010)

Mgr. Jan Horký (do 5. 9. 2010)

Mgr. Martina Zikmundová, supervizorka

Kontaktní údaje

Název: Salesiánské středisko mládeže, o. p. s.

Sídlo: Kobyliské náměstí 640/11,
182 00 Praha

IČO: 270 84 876

Zřizovatel: Salesiánská provincie Praha

Telefon: 283 029 311

Fax: 283 029 312

E-mail: stredml@sdb.cz

http: <http://sasmkob.sdb.cz/>

Bankovní

spojení: 27-7436400277/0100

Hospodaření střediska mládeže

Výkaz zisků a ztrát Salesiánského střediska mládeže, o. p. s., za období od 1. 1. do 31. 12. 2010 (v tis. Kč)			
	nedaňové	daňové	celkem
Příjmy			
Příjmy z vedlejší činnosti	124	1 392	1 516
Tržby za prodané zboží		235	235
Dary fyzických a právnických osob	640	–	640
Dotace a granty	2 379	–	2 379
Příjmy celkem	3 143	1 627	4 770
Výdaje			
Spotřeba materiálu	562	38	600
Spotřeba energie	296	486	782
Opravy a údržba	219	222	441
Ostatní služby	326	110	436
Osobní náklady	1 315	457	1 772
Ostatní daně	2	1	3
Cestovné	19	–	19
Prodané zboží	–	141	141
Odpisy	41	34	75
Výdaje celkem	2 780	1 489	4 269
Hospodářský výsledek	363	138	501

Stav fondu a majetku Salesiánského střediska mládeže, o. p. s.

Stav fondu Salesiánského střediska mládeže, o. p. s., (v tis. Kč)	
Celkový stav fondu k 1. 1. 2010	728
Hospodářský výsledek (zisk) za období 1. 1. – 31. 12. 2010, převedený do rezervního fondu	501
Celkový stav fondu k 31. 12. 2010	1 229

Stav majetku Salesiánského střediska mládeže, o. p. s., za období od 1. 1. do 31. 12. 2010 (v tis. Kč)		
	Stav k 1. 1. 2010	Stav k 31. 12. 2010
Dlouhodobý majetek	0	2 181
Dlouhodobý nehmotný majetek	0	0
Dlouhodobý hmotný majetek	0	2 256
Odpis k dlouhodobému majetku	0	-75
Krátkodobý majetek	1 042	953
Zásoby	15	13
Pohledávky	128	158
Krátkodobý finanční majetek	899	782
Úhrn	1 042	3 134

Přehled obdržených grantových financí od institucí a nadací

Přehled obdržených grantových financí za období od 1. 1. do 31. 12. 2010 (v tis. Kč)	
Donátor	Obdrženo
MPSV	980
MŠMT	200
MHMP	310
MČ Praha 8	840
Nadace pro radost	15
NROS (vyčerpaná dotace za rok 2010)	34
Celkem	2 379

Poděkování za podporu

Děkujeme za finanční podporu veřejných,
nadačních a firemních zdrojů:

- Ministerstvu práce a sociálních věcí ČR;
- Ministerstvu školství, mládeže a tělovýchovy ČR;
- Magistrátu hlavního města Prahy;
- Úřadu městské části Prahy 8;
- Nadaci NROS;
- Nadaci pro radost; F-nadaci;
- Elektroline;
- C&A, K-S-B;
- České asociaci streetwork.

Děkujeme také drobným dárcům, jejichž podpory
si velmi vážíme.



Tým Salesiánského střediska