

# VÝROČNÍ ZPRÁVA

PS BRNO, s.r.o.

2022



# Obsah

<b>1 Výroční zpráva</b> .....	3
1.1 Profil společnosti .....	3
1.2 Organizační struktura .....	4
1.3 Slovo ředitele .....	5–6
1.4 Oblast působení .....	7–8
1.5 Referenční stavby .....	9–12
1.6 Společenská angažovanost .....	13
1.7 Aktivity v oblasti pracovněprávních vztahů .....	14–15
1.8 Aktivity v oblasti ochrany životního prostředí .....	15
1.9 Aktivity v oblasti certifikace .....	16
1.10 Aktivity v oblasti výzkumu a vývoje .....	16
1.11 Skutečnosti, které nastaly až po rozvahovém dni .....	17
1.12 Předpokládaný budoucí vývoj účetní jednotky .....	17
1.13 Informace o nabytí vlastních akcií nebo vlastních podílů .....	17
1.14 Údaje o zahraničních pobočkách .....	17
1.15 Informace požadované podle zvláštních právních předpisů .....	17
<b>2 Řádná účetní závěrka</b> .....	19
2.1 Rozvaha .....	19–23
2.2 Výkaz zisku a ztráty .....	24–25
<b>3 Zpráva nezávislého auditora o auditu účetní závěrky</b> .....	26–29

# 1 Výroční zpráva

Úvodní část podle § 21 odst. 1 až 3 zákona o účetnictví ve znění účinném do 31.3.2023.

## 1.1 Profil společnosti

Společnost PS BRNO, s.r.o. byla založena v roce 2004 a je vlastněna mateřskou společností PS BRNO holding, s.r.o. Od svého založení se v oblasti stavební výroby věnuje realizaci pozemních staveb a také výrobě a montáži ocelových a hliníkových konstrukcí.

Hospodářská aktivita společnosti od doby finanční krize každým rokem roste. Základem je intenzivní rozvoj v oblasti stavebnictví, dlouhodobá a kvalitní spolupráce s obchodními partnery a v neposlední řadě investice do správného chodu společnosti. Za dobu svého působení získala společnost několik významných ocenění.

Od roku 2006 má společnost sídlo na ulici Vídeňská, které reprezentuje kvalitní stavební práci firmy.

Vzhledem ke zvyšující se poptávce po realizaci pozemních staveb se vedení společnosti rozhodlo přesunout část aktivit do výrobního areálu v Chrlících u Brna, kde v roce 2008 vzniklo nové středisko pro realizaci hliníkových výplní a fasád. Středisko výroby a montáže hliníkových výplní a fasád se při zachování vysokého standardu kvality výrobků během čtyř let dostalo mezi 10 největších společností tohoto segmentu a mezi největšími zůstává dodnes.

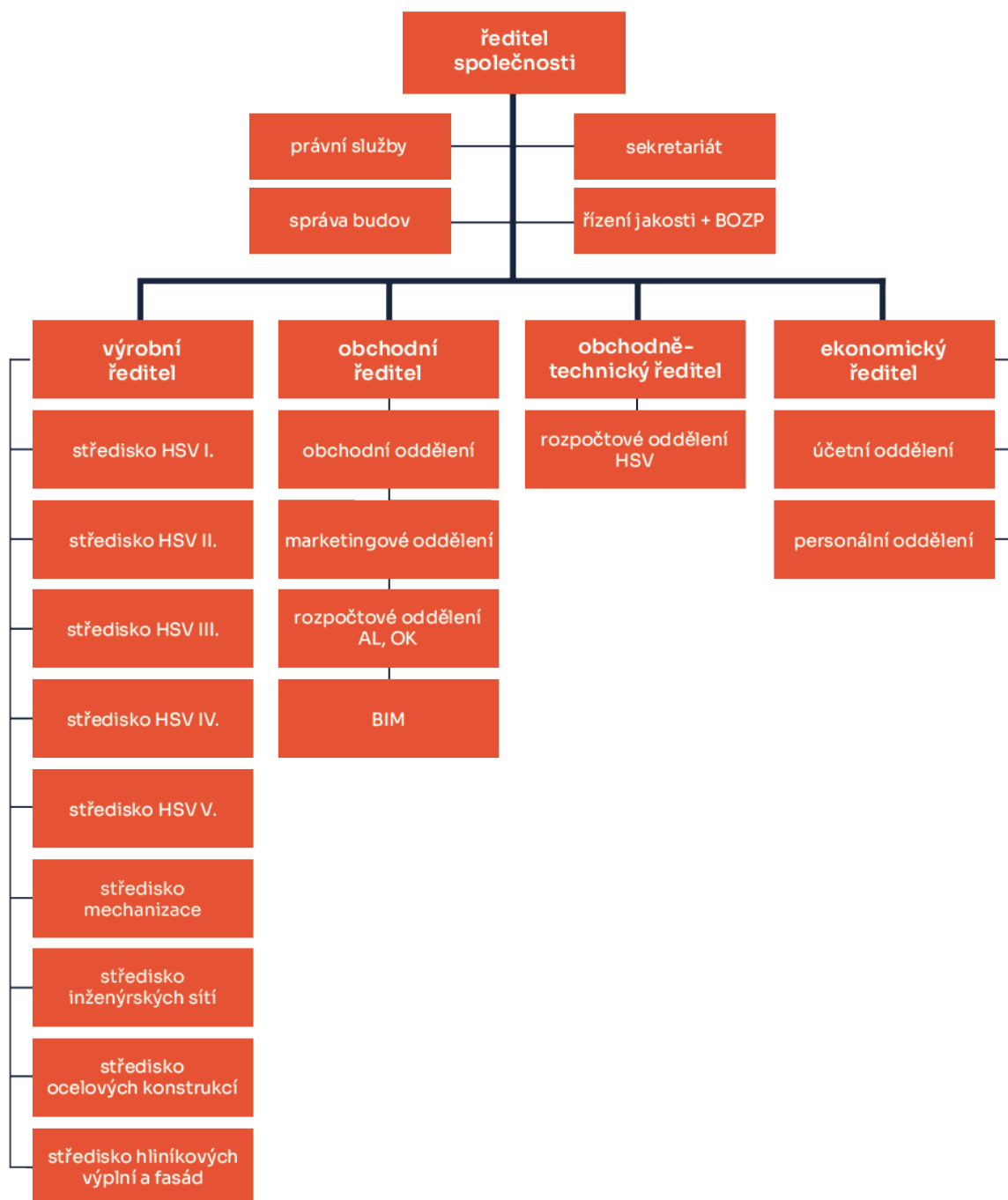
V roce 2014 se společnost rozšířila o středisko inženýrských sítí, které se v rámci zakázek realizovaly subdodavatelsky. Díky tomu je možné zajistit větší kvalitu a rozsah vlastních stavebních prací při realizaci kompletní dodávky, na rozdíl od původně využívaných subdodavatelských aktivit.

Hlavním pilířem činnosti jsou střediska hlavní stavební výroby HSV. Pět středisek HSV stojí za realizací stovek staveb nejen v rámci České republiky, ale také i na Slovensku. Každé středisko tvoří kvalifikovaní a zkušení stavbyvedoucí a týmy kvalifikovaných pracovníků z dělnických profesí. Díky výrobní přípravě a organizační podpoře vedení firmy dokáže celý stavební tým dovést zakázku ke zdárnému konci podle stanoveného zadání a přání investora. Tato organizace v rámci HSV má vliv na lepší koordinaci a řízení lukrativních zakázek, které se nám daří v posledních letech získávat.

Od doby svého založení se společnost neustále rozvíjí. Svou velikostí se v segmentu stavebnictví řadí mezi středně velké podniky.

Statutárním orgánem společnosti jsou tři jednatelé, a to Ing. Michal Matyáš, Ing. Jaroslav Hanák a Ing. Lukáš Merta. Každý jednatel zastupuje společnost samostatně.

## 1.2 Organizační struktura



## 1.3 Slovo ředitele

Vážení obchodní přátelé, kolegové.

Rád bych se nejprve ohlédl do minulosti, co nám přinesl uplynulý rok.

S radostí mohu konstatovat, že i rok 2022 se řadí mezi velice úspěšné obchodní roky. Podařilo se nám dosáhnout doposud rekordního obratu ve výši necelých 2,5 mld. Kč. I když obavy z dopadů pandemie COVID 19 a válce na Ukrajině byly značné, tak díky nasmlouvaným zakázkám a dobré práci obchodního oddělení zůstal i rok 2022 pro naši firmu stabilní.

Situace na trhu se však příliš nestabilizovala. Nově se potýkáme s dalšími negativními vlivy, a to se zdražováním způsobeným vysokou mírou inflace. To bude mít vliv na další budoucí hospodářská období, ale také na naše odběratelsko-dodavatelské vztahy, jelikož tyto dopady nebudou mít vliv jen na nás, ale i na všechny naše obchodní partnery.

I přes tyto nepříznivé výhledy zůstávám optimisticky naladěný a pevně věřím, že náš zkušený "tým PS BRNO", který budujeme již skoro 20 let, si s těmito problémy v dalších letech poradí. Chceme i nadále zůstat stabilní společností, a to nejen pro naše zaměstnance, ale také pro stávající obchodní partnery.

Vzhledem k podmínkám a vývoji na stavebním trhu jsme si pro rok 2023 stanovili reálný cíl, a to dosažení obratu min. 2 mld. Kč. Z hlediska počtu zaměstnanců v roce 2023 neplánujeme výraznější nárůst, spíše nepatrný pokles, a to zejména z důvodů na pracovním trhu, jako je nedostatek odborníků ve stavební oblasti nebo nezájem studentů o praktické obory.

Velice významným krokem společnosti PS BRNO, s.r.o. byla v uplynulém roce koupě 100% obchodního podílu ve společnosti OKM Group Brno, spol. s r.o. Vzhledem k dosavadnímu podílu na trhu a této nové akvizici jsme se stali jedním z předních dodavatelů lehkých obvodových plášťů. Společnost OKM Group má vlastní výrobní závod na zpracování hliníkových systémů pro modulové a rastrové fasády, okna, dveře a další architektonické prvky. Díky této významné akvizici stoupne velice výrazně náš obchodní vliv v této oblasti v ČR.

Naše společnost v roce 2022 své nastavené cíle v oblasti obratu i vlastní rentability splnila. Již dávno nepatříme mezi stavební společnosti s jednostranným zaměřením. Neustále rozšiřujeme oblast působení i kapacity stávajících specializací. V současnosti disponujeme pěti středisky HSV. Právě střediska HSV, která vloni stála za realizací desítek staveb, jsou stálým pilířem chodu společnosti.

Podíleli jsme se mimo jiné na výstavbě důležitých projektů, jako je Areál firmy HOXTER III, Areál stavby Brno Business Park III – budova E, Rekonstrukce požární zbrojnice Brno Žebětín, PENNY - Centrum PLEŠIVEC v k.ú. Český Krumlov, Bohumínská městská nemocnice – přístavba ambulantního traktu vč. příjezdové komunikace a parkoviště, Vestavba a přístavba správního a vývojového centra IREKS ENZYMA s.r.o., Areál Heršpice – Sokolova, Stavební úpravy obj. 32 v areálu ZKL Brno, a.s., Stavební úpravy nádvoří 6 Trade FIDES, a.s., Mateřská škola Rebešovice, Dům sociálních služeb Sv. Kateřiny – Bolatice, Sportovní hala v Dobrušce, Přístavba chladírny BTH – Bioveta, Novostavba objektu OPTICS TRADE a dalších.

V pracovní struktuře naší společnosti došlo během uplynulého roku k několika významným změnám, a to pracovním povýšením několika zaměstnanců. Doufám, že to bude mít pozitivní vliv na pracovní morálku ostatních kolegů a možnost pracovně růst v naší společnosti ocení především mladí, nově nastupující, zaměstnanci. Nedošlo však k výraznému navýšení pracovních míst, spíše se potýkáme s nedostatkem odborníků a zkušených pracovníků ve stavebnictví.

Vážení obchodní partneři, dovoluji mi závěrem poděkovat za dosavadní spolupráci a přátelské obchodní i pracovní vztahy. Pevně věřím, že naše společnost si i nadále udrží své postavení na stavebním trhu, že bude stále patřit mezi přední profesionály v oboru a že do naší spolupráce budete i v letošním roce vkládat takovou důvěru jako doposud.

## 1.4 Oblast působení

Společnost PS BRNO, s.r.o. působí ve stavební oblasti již od svého založení. V obchodním rejstříku je jako hlavní předmět podnikání uvedena projektová činnost ve výstavbě, provádění staveb, jejich změn a odstraňování a v neposlední řadě také výroba, obchod a služby nestanovené v přílohách 1 až 3 živnostenského zákona.

Ačkoliv se snažíme optimalizací procesů stavebních dodávek, hledáním nových trhů a zákazníků stabilizovat svoji produkci, je naše práce ovlivněna sezónními výkyvy. Zájem o dodávky každoročně závisí na počasí. Zatímco jaro, léto a podzim patří do tržebně silné části roku, zima bývá v tomto směru slabší. Náklady se navíc značně odvíjejí od aktuálního počasí v daném ročním období.

**Podnikatelskou činnost firmy dělíme do tří hlavních oblastí:**

- Generální dodávky staveb
- Výroba hliníkových konstrukcí
- Výroba ocelových konstrukcí

### 1.4.1 Generální dodávka staveb

Oblast generálních dodávek staveb je těžištěm naší práce v segmentu pozemního stavitelství. Zákazníkům vždy nabízíme osobní přístup a nadstandardní kvalitu prováděných prací. Nejvyšší kvality je možné dosáhnout právě tehdy, pokud dodáváme celé dílo sami jako generální dodavatel. Pouze v těchto případech můžeme garantovat stoprocentně odvedenou práci. Zaměřujeme se na realizaci generálních dodávek staveb ve všech oblastech pozemního stavitelství. Jedná se zejména o výstavbu areálů pro průmyslovou výrobu, skladových areálů či administrativních budov a obchodních center. V oblastech veřejného sektoru se jedná o výstavbu škol, specializovaných staveb pro zdravotnictví či vědu a výzkum s nadstandardními nároky na výslednou kvalitu a přesnost. Zabýváme se rovněž výstavbou bytových a rodinných domů a staveb občanské vybavenosti, jako jsou například domy s pečovatelskou službou pro seniory.

### 1.4.2 Výroba hliníkových konstrukcí

Pro výrobu hliníkových konstrukcí (kompletizované fasády, okna, dveře, požární uzávěry) používáme profily z kvalitních profilových systémů firem SCHÜCO International a WICONA. Dle požadavků zákazníka umíme zpracovat i další systémy. Hliníková produkce naší společnosti je velmi různorodá. Máme zkušenosti také s výrobou fasádních bloků. Vybavení výrobní zahrnuje kompletní strojní program od německé firmy ELUMATEC.

### **1.4.3 Výroba ocelových konstrukcí**

Výrobu ocelových konstrukcí, a to zejména pro průmyslové a administrativní objekty, zajišťujeme vlastními kapacitami. V této oblasti poskytujeme komplexní servis od projekce přes výrobu, zhotovení požadované povrchové úpravy až po montáž. Ocelové konstrukce vyrábíme v areálu v Chrlicích kolaudovaném v roce 2008. Na prostoru cca 1350 m<sup>2</sup> jsme schopni měsíčně vyrobit přibližně 80 až 100 t oceli a toto množství případně navýšit v kooperaci s našimi obchodními partnery. Ve všech těchto a mnohých dalších oblastech jsme v uplynulých letech získali bohaté zkušenosti, ze kterých čerpáme při realizaci každého nového projektu.

Naše aktivity se soustřeďují zejména na území České a Slovenské republiky. Pro realizaci staveb na území Slovenska jsme již v roce 2004 založili sesterskou společnost PS SLOVAKIA, s.r.o. K dalším oblastem zájmu naší firmy řadíme Rakousko. A protože na zahraničních trzích dochází ke zvýšení poptávky po kvalitní stavební činnosti, je do budoucna reálné, že budeme stavební zakázky realizovat i mimo náš kontinent.



## 1.5 Referenční stavby

Od založení společnosti jsme realizovali stovky stavebních zakázek. Jedná se především o stavby administrativních budov, obchodních center, skladových areálů, areálů pro průmyslovou výrobu, ve veřejném sektoru o budovy škol, specializované stavby pro zdravotnictví či vědu a výzkum, bytové a rodinné domy a také o stavby občanské vybavenosti, jako jsou například domy s pečovatelskou službou. Naší vizitkou je dobře odvedená práce a spokojený zákazník.

Níže uvádíme pouze výběr významných reprezentativních staveb, které jsme realizovali a dokončili v hospodářském roce 2022.

### Areál Heršpice – Sokolova

---

**Termín výstavby**

**10/2021 – 01/2023**

**Investor**

**Areál Heršpice, a.s.**



## Bohumínská městská nemocnice – přístavba ambulantního traktu vč. příjezdové komunikace a parkoviště

---

**Termín výstavby** 07/2021 – 10/2022

**Investor** Město Bohumín



## Mateřská škola Rebešovice – 2. řízení

---

**Termín výstavby** 01/2021 – 06/2022

**Investor** Obec Rebešovice



## Novostavba SO 02 – venkovní posezení se zázemím

---

**Termín výstavby** 05/2022 – 05/2023

**Investor** BIV vinařství, a.s.



## Rekonstrukce objektu A

---

**Termín výstavby** 03/2021 – 02/2023

**Investor** AGRIE Office s.r.o.



V průběhu letošního roku plánujeme realizovat mnoho dalších významných staveb, z nichž některé uvádíme níže.

Zakázka „**Kulturní zařízení v obci Ivaň II.**“ bude realizována s objednatelem Obec Ivaň.

Zakázka „**Výrobní, skladovací a prodejní prostory s administrativou, Brno, ul. Kaštanová**“ bude realizována s objednatelem Goodwill Construction & Development, a.s.

Zakázka „**Hala BALEX METAL, s.r.o., Luka nad Jihlavou**“ bude realizována s objednatelem BALEX METAL, s.r.o.

Zakázka „**FN Brno – Rekonstrukce prostor pracoviště JIP Kliniky interní, geriatric a praktického lékařství**“ bude realizována s objednatelem Fakultní nemocnice Brno.

Zakázka „**OC Blansko, ul. Poříčí**“ bude realizována s objednatelem MS-INVEST a.s.

Zakázka „**Přístavba skladové haly F1 a F2 ke stávajícímu objektu E4 v areálu Donoci s.r.o. Blansko**“ bude realizována s objednatelem Jiří Mánek.

Zakázka „**Novostavba areálu společnosti EDS Trade s.r.o.**“ bude realizována s objednatelem EDS Trade s.r.o.

Zakázka dodávky a montáže opláštění a zastřešení haly „**CTPark Brno III – Building G4**“ bude realizována s objednatelem CTP Invest, spol. s r.o.

Zakázka dodávky a montáže hliníkových výplní a prosklených rastrových fasád na akci „**Hotel Clarion Congress Brno**“ bude realizována s objednatelem Brno Development Services, s.r.o.

Zakázka dodávky a montáže hliníkových výplní a prosklených rastrových fasád na akci „**CTP Vlněna Office Centre - Building I**“ bude realizována s objednatelem CTP Invest, spol. s r.o.

Zakázka „**Bioveta Cooling Hall včetně nové administrativní budovy**“ bude realizována s objednatelem Bioveta, a.s.

Zakázka „**Dostavba biatlonového reálu Vysočina aréna pro WCH 2024**“ bude realizována s objednatelem Sportovní klub Nové Město na Moravě z.s. ve sdružení se společností PKS stavby a.s.

Zakázka „**Výrobně – montážní a skladovací areál Rosice nad Labem**“ bude realizována s objednatelem ROSICE PARK a.s.

Zakázka „**Bytový dům ul. Zatloukalova Luhačovice**“ bude realizována s objednatelem Karmínová, s.r.o.

Zakázka „**Rekonštrukcia objektu Zelená Hôrka**“ bude realizována s objednatelem AGEL SK a.s.

Zakázka „**Novostavba polyfunkčního domu, Brno**“ bude realizována s objednatelem Nové Hlinky s.r.o.

## 1.6 Společenská angažovanost

Naše společnost se rovněž stará o rozvoj místního regionu. Hlavní složka angažovanosti probíhá především formou sponzorství a darů.

Jsme pravidelným sponzorem brněnského hokejového klubu **HC KOMETA BRNO**. Vážíme si úspěchů brněnského hokeje a jsme hrdí na to, že jsme jeho dlouholetým partnerem.

Již několikátým rokem se staráme o brněnský kulturní život. Podílíme se na financování chodu **Městského divadla Brno** formou pravidelných sponzorských darů. Věříme, že představení Městského divadla Brno obohatí život vám stejně jako nám.

Od roku 2016 podporujeme **Dětský domov Dagmar**. Domov zajišťuje nezletilým dětem ve věku od 3 do 18 let náhradní výchovnou péči a kolektiv zaměstnanců zde věnuje mimořádné úsilí kompenzaci nedostatečné rodinné výchovy. Jsme rádi, že alespoň malou měrou můžeme přispět k podpoře dětí v jejich těžké životní situaci.

Naše společnost je také podporovatelem **Chovátku – dětského centra rodinného typu**. Jedná se o systém péče o ohrožené děti do 3 let věku, dříve pro tyto účely fungovaly kojenecké ústavy. Kromě těžce zdravotně postižených dětí a novorozenců, kteří potřebují zvláštní péči, bydlí všechny děti v 11 malých bytech, kde se o ně starají jejich „tety“.

Od roku 2017 podporujeme také děti v domově **LILA**, který se nachází v Otnicích. Domov pečuje v nepřetržitém provozu o 30 dětí s těžkým kombinovaným postižením, které z různých důvodů nemohou mít v péči jejich rodiče. Kvalifikovaný personál zajišťuje pro děti zdravotnickou péči, rehabilitace, výchovnou péči a v neposlední řadě také sociální péči pro rodiny v jejich těžké životní situaci. Odměnou pro všechny je rozzářený úsměv těchto dětí.

## 1.7 Aktivity v oblasti pracovněprávních vztahů

Rok 2022 byl pro společnost PS BRNO, s.r.o. z hlediska personální práce v podstatě úspěšný a dařilo se naplňovat téměř všechny stanovené cíle, a to i přes veškerá úskalí vyvolaná negativními dopady války na Ukrajině, energetickou krizí, rostoucí inflací a nepředvídatelnou situací na stavebním trhu.

Společnost PS BRNO, s.r.o. trvale dodržuje v oblasti lidských zdrojů koncepci, v rámci které se ve spolupráci se zaměstnanci snaží naplnit dlouhodobé vize a obchodní cíle.

K 31. 3. 2023 pracovalo ve společnosti PS BRNO, s.r.o. 233 zaměstnanců, z toho 189 mužů a 44 žen. Počet zaměstnanců podle kategorií za rok 2022 činil 101 dělníků a 132 technicko-hospodářských pracovníků.

### Zaměstnanecká politika

Základní priority strategie práce s lidskými zdroji se od minulých let nezměnily a trvale se zaměřují na následující témata:

- vybudování pověsti slušné, odpovědné a k zaměstnancům vstřícné firmy,
- rozvoj firemní kultury,
- vybudování dlouhodobého partnerství se zaměstnanci, vzájemného respektu a důvěry,
- soustavný rozvoj a odborné vzdělávání zaměstnanců.

### Vzdělávání a rozvoj

Koncept vzdělávání zaměstnanců v PS BRNO, s.r.o. vycházel z analýzy vzdělávacích potřeb a dlouhodobých perspektiv zapracovaných do Plánu vzdělávání. Všechny vzdělávací akce byly zaměřeny na prohlubování znalostí a dovedností zaměstnanců v oblastech, které jsou důležité pro plnění jejich pracovních úkolů.

V roce 2022 byly organizovány vzdělávací aktivity v tomto rozsahu:

- odborné kurzy,
- právní, ekonomické a účetní kurzy,
- jazykový kurz AJ,
- měkké a manažerské kurzy,
- obecné IT.

Financování vzdělávacích aktivit bylo stejně jako v předchozím období zajištěno evropskými dotačními fondy – Zaměstnanost – Růst zaměstnanců, cesta k úspěchu společnosti PS BRNO, s.r.o. a Podpora rovného postavení žen a mužů ve společnosti PS BRNO, s.r.o.

S realizací kurzů se počítá i v následujícím období, a to do 30. 06. 2023.

### **Budování značky PS BRNO, s.r.o. jako atraktivního zaměstnavatele**

I v uplynulém roce věnovala společnost PS BRNO, s.r.o. vysokou pozornost péči o své zaměstnance a příznivým pracovním podmínkám. Analýza potřeb zaměstnanců a průzkum spokojenosti se staly pravidelnou součástí konkrétních činností. Je podporována zejména oboustranná komunikace mezi vedením a zaměstnanci. Zároveň jsou plánovány a realizovány dílčí činnosti k posílení sounáležitosti a firemní kultury.

Pokračovali jsme v zavedených systémech v oblasti bezpečnosti práce a ochraně zdraví zaměstnanců při práci. V roce 2022 došlo celkem k 5 pracovním úrazům, které si vyžádaly pracovní neschopnost.

### **Odměňování a motivace**

Mzdová politika založena jak pro technické, tak i dělnické profese na vícesložkovém principu – základní plat, variabilní část (obě složky vypláceny měsíčně) a motivační bonus (vyplácen ročně) – osvědčila během let svůj význam a zůstala tak zachována i v roce 2022.

Vedení společnosti je přesvědčeno o tom, že díky trvale rostoucí kvalifikaci a odbornosti svých zaměstnanců, rovným pracovním podmínkám, dobré interní komunikaci a vysoké úrovni osobní zodpovědnosti se bude potenciál společnosti i nadále zvyšovat.

## **1.8 Aktivity v oblasti ochrany životního prostředí**

Společnost se řídí platnými předpisy v oblasti životního prostředí. Naše společnost citlivě přistupuje k budoucnosti regionu, proto se zajímáme o nakládání s odpady a minimalizaci dopadů na životní prostředí při realizaci staveb. Pro systematický přístup k ochraně životního prostředí máme zaveden systém environmentálního managementu podle ČSN EN ISO 14001. Veškeré nakládání s odpady řešíme v souladu se Zákonem o odpadech č. 541/2020 Sb. a navazující legislativou.

Zásadou našich zaměstnanců je zlepšování kvality staveb, životního prostředí a bezpečnosti práce na stavbách tak, aby byl spokojený zákazník i všechny zainteresované strany.

## 1.9 Aktivity v oblasti certifikace

Velmi dbáme na kvalitu námi poskytovaných služeb. Proto jsme se rozhodli již v roce 2004 zavést systém řízení kvality podle normy ČSN EN ISO 9001. V duchu tohoto normativu, ale i v duchu často přísnějších vnitropodnikových předpisů musí pracovat každý náš zaměstnanec.

Není nám lhostejná bezpečnost zaměstnanců ani ostatních osob, se kterými spolupracujeme. Proto jsme zavedli systém managementu bezpečnosti a ochrany zdraví při práci dle ČSN ISO 45001 a platných právních a jiných předpisů. Tento systém pravidelně aktualizujeme a školíme v něm všechny zaměstnance. Implementace požadavků normy je úzce spojena se znalostí zákonných požadavků na oblast bezpečnosti a ochrany zdraví při práci.

Certifikovaný Integrovaný systém managementu podle norem ISO 9001, ISO 14001 a ISO 45001 je zaměřen zejména na zákaznický orientovaný, systémový a procesní přístup zohledňující požadavky příslušné legislativy v oblasti řízení staveb, stavebních výrobků, ochrany životního prostředí a bezpečnosti práce.

## 1.10 Aktivity v oblasti výzkumu a vývoje

Naše společnost poskytuje všem zaměstnancům velký prostor pro inovace a zlepšování, a to jak na administrativních pozicích, tak ve výrobním procesu firmy. Nápady, které lidem usnadní a zefektivní práci, značně podporujeme. Zaměstnanci mají možnost realizovat vlastní nápady, které zoptimalizují procesy jejich práce. V minulosti jsme již na základě dobrého nápadu a inovace šikovného zaměstnance získali významnou stavební zakázku. K inovacím a vývoji dochází především ve výrobním procesu ve středisku ocelových konstrukcí a ve středisku hliníkových výplní a fasád.

Společnost bude i nadále pokračovat ve své činnosti, žádné změny v oblasti výzkumu a vývoje pro následující hospodářský rok zatím nejsou plánovány.



## **1.11 Skutečnosti, které nastaly až po rozvahovém dni**

Po rozvahovém dni 31.3.2023 nenastaly žádné skutečnosti, které by byly významné pro naplnění účelu výroční zprávy podle odst. 1 §21 zákona č. 563/1991 Sb., o účetnictví.

## **1.12 Předpokládaný budoucí vývoj účetní jednotky**

Společnost bude pokračovat ve své činnosti, žádné změny činnosti ani organizační struktury nejsou plánovány.

## **1.13 Informace o nabytí vlastních akcií nebo vlastních podílů**

Společnost žádné vlastní akcie ani vlastní podíly v průběhu ověřovaného období nenabyla.

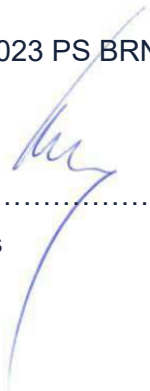
## **1.14 Údaje o zahraničních pobočkách**

Společnost nemá pobočky ani jiné části obchodního závodu v zahraničí.

## **1.15 Informace požadované podle zvláštních právních předpisů**

Žádné nebyly.

V Brně dne 15.6.2023 PS BRNO, s.r.o.



.....  
Ing. Michal Matyáš  
jednatel

## 2 Řádná účetní závěrka

### 2.1 Rozvaha

<b>ROZVAHA</b> <b>v plném rozsahu</b> (v celých tisících Kč) <b>ke dni: 31.03.2023</b>	Obchodní firma a sídlo účetní jednotky PS BRNO, s.r.o. Václavská 119b 619 00 Brno
IČO <b>25506820</b>	

Označení a	AKTIVA b	Běžné účetní období			Minulé úč.obd.
		Brutto 1	Korekce 2	Netto 3	Netto 4
	<b>AKTIVA CELKEM</b>	<b>1 502 015</b>	<b>-177 799</b>	<b>1 324 216</b>	<b>1 255 681</b>
A.	Pohledávky za upsaný základní kapitál	0	0	0	0
<b>B.</b>	<b>Stálá aktiva</b>	<b>542 796</b>	<b>-175 270</b>	<b>367 526</b>	<b>222 642</b>
<b>B. I.</b>	<b>Dlouhodobý nehmotný majetek</b>	<b>1 037</b>	<b>-1 037</b>	<b>0</b>	<b>42</b>
B. I. 1.	Nehmotné výsledky vývoje	0	0	0	0
B. I. 2.	Ocenitelná práva	1 037	-1 037	0	42
B. I. 2. 1.	Software	1 037	-1 037	0	42
B. I. 2. 2.	Ostatní ocenitelná práva	0	0	0	0
B. I. 3.	Goodwill	0	0	0	0
B. I. 4.	Ostatní dlouhodobý nehmotný majetek	0	0	0	0
B. I. 5.	Poskytnuté zálohy na dlouhodobý nehmotný majetek a nedokončený dlouhodobý nehmotný majetek	0	0	0	0
B. I. 5. 1.	Poskytnuté zálohy na dlouhodobý nehmotný majetek	0	0	0	0
B. I. 5. 2.	Nedokončený dlouhodobý nehmotný majetek	0	0	0	0
<b>B. II.</b>	<b>Dlouhodobý hmotný majetek</b>	<b>226 535</b>	<b>-174 233</b>	<b>52 302</b>	<b>67 376</b>
B. II. 1.	Pozemky a stavby	13 460	-572	12 888	13 317
B. II. 1. 1.	Pozemky	587	0	587	587
B. II. 1. 2.	Stavby	12 873	-572	12 301	12 730
B. II. 2.	Hmotné movité věci a jejich soubory	212 004	-173 661	38 343	53 737
B. II. 3.	Oceňovací rozdíl k nabytému majetku	0	0	0	0
B. II. 4.	Ostatní dlouhodobý hmotný majetek	50	0	50	50
B. II. 4. 1.	Pěstitelské celky trvalých porostů	0	0	0	0
B. II. 4. 2.	Dospělá zvířata a jejich skupiny	0	0	0	0
B. II. 4. 3.	Jiný dlouhodobý hmotný majetek	50	0	50	50
B. II. 5.	Poskytnuté zálohy na dlouhodobý hmotný majetek a nedokončený dlouhodobý hmotný majetek	1 021	0	1 021	272

B. II. 5. 1.	Poskytnuté zálohy na dlouhodobý hmotný majetek	1 021	0	1 021	272
B. II. 5. 2.	Nedokončený dlouhodobý hmotný majetek	0	0	0	0
<b>B. III.</b>	<b>Dlouhodobý finanční majetek</b>	<b>315 224</b>	<b>0</b>	<b>315 224</b>	<b>155 224</b>
B. III. 1.	Podíly – ovládaná osoba nebo ovládající osoba	315 224	0	315 224	155 224
B. III. 2.	Zápůjčky a úvěry – ovládaná nebo ovládající osoba	0	0	0	0
B. III. 3.	Podíly – podstatný vliv	0	0	0	0
B. III. 4.	Zápůjčky a úvěry – podstatný vliv	0	0	0	0
B. III. 5.	Ostatní dlouhodobé cenné papíry a podíly	0	0	0	0
B. III. 6.	Zápůjčky a úvěry – ostatní	0	0	0	0
B. III. 7.	Ostatní dlouhodobý finanční majetek	0	0	0	0
B. III. 7. 1.	Jiný dlouhodobý finanční majetek	0	0	0	0
B. III. 7. 2.	Poskytnuté zálohy na dlouhodobý finanční majetek	0	0	0	0

Označení a	AKTIVA b	Běžné účetní období			Minulé úč.obd.
		Brutto 1	Korekce 2	Netto 3	Netto 4
<b>C.</b>	<b>Oběžná aktiva</b>	<b>956 160</b>	<b>-2 529</b>	<b>953 631</b>	<b>1 028 399</b>
<b>C. I.</b>	<b>Zásoby</b>	<b>8 568</b>	<b>0</b>	<b>8 568</b>	<b>35 970</b>
C. I. 1.	Materiál	3 693	0	3 693	12 746
C. I. 2.	Nedokončená výroba a polotovary	4 875	0	4 875	23 224
C. I. 3.	Výrobky a zboží	0	0	0	0
C. I. 3. 1.	Výrobky	0	0	0	0
C. I. 3. 2.	Zboží	0	0	0	0
C. I. 4.	Mladá a ostatní zvířata a jejich skupiny	0	0	0	0
C. I. 5.	Poskytnuté zálohy na zásoby	0	0	0	0
<b>C. II.</b>	<b>Pohledávky</b>	<b>895 640</b>	<b>-2 529</b>	<b>893 111</b>	<b>793 894</b>
C. II. 1.	Dlouhodobé pohledávky	83 953	0	83 953	0
C. II. 1. 1.	Pohledávky z obchodních vztahů	0	0	0	0
C. II. 1. 2.	Pohledávky – ovládaná nebo ovládající osoba	83 953	0	83 953	0
C. II. 1. 3.	Pohledávky – podstatný vliv	0	0	0	0
C. II. 1. 4.	Odložená daňová pohledávka	0	0	0	0
C. II. 1. 5.	Pohledávky ostatní	0	0	0	0
C. II. 1. 5. 1.	Pohledávky za společníky	0	0	0	0
C. II. 1. 5. 2.	Dlouhodobé poskytnuté zálohy	0	0	0	0
C. II. 1. 5. 3.	Dohadné účty aktivní	0	0	0	0
C. II. 1. 5. 4.	Jiné pohledávky	0	0	0	0
C. II. 2.	Krátkodobé pohledávky	811 687	-2 529	809 158	793 894
C. II. 2. 1.	Pohledávky z obchodních vztahů	581 149	-2 529	578 620	442 128
C. II. 2. 2.	Pohledávky – ovládaná nebo ovládající osoba	204 000	0	204 000	68 353


C. II. 2. 3.	Pohledávky – podstatný vliv	0	0	0	0
C. II. 2. 4.	Pohledávky – ostatní	26 538	0	26 538	283 413
C. II. 2. 4. 1.	Pohledávky za společníky	3 720	0	3 720	10 624
C. II. 2. 4. 2.	Sociální zabezpečení a zdravotní pojištění	0	0	0	0
C. II. 2. 4. 3.	Stát – daňové pohledávky	7 856	0	7 856	10 007
C. II. 2. 4. 4.	Krátkodobé poskytnuté zálohy	12 775	0	12 775	11 208
C. II. 2. 4. 5.	Dohadné účty aktivní	677	0	677	250 109
C. II. 2. 4. 6.	Jiné pohledávky	1 510	0	1 510	1 465
<b>C. III.</b>	<b>Krátkodobý finanční majetek</b>	<b>0</b>	<b>0</b>	<b>0</b>	<b>0</b>
C. III. 1.	Podíly – ovládaná nebo ovládající osoba	0	0	0	0
C. III. 2.	Ostatní krátkodobý finanční majetek	0	0	0	0
<b>C. IV.</b>	<b>Peněžní prostředky</b>	<b>51 952</b>	<b>0</b>	<b>51 952</b>	<b>198 535</b>
C. IV. 1.	Peněžní prostředky v pokladně	577	0	577	223
C. IV. 2.	Peněžní prostředky na účtech	51 375	0	51 375	198 312
<b>D.</b>	<b>Časové rozlišení aktiv</b>	<b>3 059</b>	<b>0</b>	<b>3 059</b>	<b>4 640</b>
D. 1.	Náklady příštích období	3 059	0	3 059	2 701
D. 2.	Komplexní náklady příštích období	0	0	0	0
D. 3.	Příjmy příštích období	0	0	0	1 939

Označení a	P A S I V A b	Stav v běžném účetním období 5	Stav v minulém účetním období 6
	<b>PASIVA CELKEM</b>	<b>1 324 216</b>	<b>1 255 681</b>
<b>A.</b>	<b>Vlastní kapitál</b>	<b>457 809</b>	<b>428 538</b>
<b>A. I.</b>	<b>Základní kapitál</b>	<b>2 100</b>	<b>2 100</b>
A. I. 1.	Základní kapitál	2 100	2 100
A. I. 2.	Vlastní podíly (-)	0	0
A. I. 3.	Změny základního kapitálu	0	0
<b>A. II.</b>	<b>Ážio a kapitálové fondy</b>	<b>0</b>	<b>0</b>
A. II. 1.	Ážio	0	0
A. II. 2.	Kapitálové fondy	0	0
A. II. 2. 1.	Ostatní kapitálové fondy	0	0
A. II. 2. 2.	Oceňovací rozdíly z přecenění majetku a závazků (+/-)	0	0
A. II. 2. 3.	Oceňovací rozdíly z přecenění při přeměnách obchodních korporací (+/-)	0	0
A. II. 2. 4.	Rozdíly z přeměn obchodních korporací (+/-)	0	0
A. II. 2. 5.	Rozdíly z ocenění při přeměnách obchodních korporací (+/-)	0	0
<b>A. III.</b>	<b>Fondy ze zisku</b>	<b>210</b>	<b>210</b>
A. III. 1.	Ostatní rezervní fondy	210	210
A. III. 2.	Statutární a ostatní fondy	0	0
<b>A. IV.</b>	<b>Výsledek hospodaření minulých let (+/-)</b>	<b>336 128</b>	<b>282 235</b>
A. IV. 1.	Nerozdělený zisk nebo neuhrzená ztráta minulých let (+/-)	336 128	282 235
A. IV. 2.	Jiný výsledek hospodaření minulých let (+/-)	0	0

<b>A. V.</b>	<b>Výsledek hospodaření běžného účetního období (+/-)</b>	<b>119 371</b>	<b>143 993</b>
<b>A. VI.</b>	<b>Rozhodnuto o zálohové výplatě podílu na zisku (-)</b>	<b>0</b>	<b>0</b>
<b>B. + C.</b>	<b>Cizí zdroje</b>	<b>866 407</b>	<b>826 873</b>
<b>B.</b>	<b>Rezervy</b>	<b>8 062</b>	<b>3 456</b>
B. 1.	Rezerva na důchody a podobné závazky	0	0
B. 2.	Rezerva na daň z příjmů	0	0
B. 3.	Rezerva podle zvláštních právních předpisů	0	0
B. 4.	Ostatní rezervy	8 062	3 456
<b>C.</b>	<b>Závazky</b>	<b>858 345</b>	<b>823 417</b>
<b>C. I.</b>	<b>Dlouhodobé závazky</b>	<b>230 136</b>	<b>146 278</b>
C. I. 1.	Vydané dluhopisy	0	0
C. I. 1. 1.	Vyměnitelné dluhopisy	0	0
C. I. 1. 2.	Ostatní dluhopisy	0	0
C. I. 2.	Závazky k úvěrovým institucím	224 956	140 408
C. I. 3.	Dlouhodobé přijaté zálohy	0	0
C. I. 4.	Závazky z obchodních vztahů	0	0
C. I. 5.	Dlouhodobé směnky k úhradě	0	0
C. I. 6.	Závazky – ovládaná nebo ovládající osoba	0	0
C. I. 7.	Závazky – podstatný vliv	0	0
C. I. 8.	Odložený daňový závazek	5 180	5 870
C. I. 9.	Závazky – ostatní	0	0
C. I. 9. 1.	Závazky ke společníkům	0	0
C. I. 9. 2.	Dohadné účty pasivní	0	0
C. I. 9. 3.	Jiné závazky	0	0

Označení a	P A S I V A b	Stav v běžném účetním období 5	Stav v minulém účetním období 6
<b>C. II.</b>	<b>Krátkodobé závazky</b>	<b>628 209</b>	<b>677 139</b>
C. II. 1.	Vydané dluhopisy	0	0
C. II. 1. 1.	Vyměnitelné dluhopisy	0	0
C. II. 1. 2.	Ostatní dluhopisy	0	0
C. II. 2.	Závazky k úvěrovým institucím	50 138	23 097
C. II. 3.	Krátkodobé přijaté zálohy	0	177 281
C. II. 4.	Závazky z obchodních vztahů	525 357	421 304
C. II. 5.	Krátkodobé směnky k úhradě	0	0
C. II. 6.	Závazky – ovládaná nebo ovládající osoba	0	0
C. II. 7.	Závazky – podstatný vliv	0	0
C. II. 8.	Závazky ostatní	52 714	55 457
C. II. 8. 1.	Závazky ke společníkům	165	11 047
C. II. 8. 2.	Krátkodobé finanční výpomoci	0	0
C. II. 8. 3.	Závazky k zaměstnancům	8 072	8 201
C. II. 8. 4.	Závazky ze sociálního zabezpečení a zdravotního pojištění	4 321	4 393

C.	II.	8.	5.	Stát – daňové závazky a dotace	12 164	3 498
C.	II.	8.	6.	Dohadné účty pasivní	27 974	28 096
C.	II.	8.	7.	Jiné závazky	18	222
<b>D</b>				<b>Časové rozlišení pasiv</b>	<b>0</b>	<b>270</b>
D.	1.			Výdaje příštích období	0	0
D.	2.			Výnosy příštích období	0	270

<b>Okamžik sestavení účetní závěrky:</b> 15.6.2023	<b>Podpisový záznam statutárního orgánu účetní jednotky:</b> Ing. Michal Matyáš, jednatel 
<b>Právní forma účetní jednotky:</b> s.r.o.	<b>Předmět podnikání:</b> výstavba budov

## 2.2 Výkaz zisku a ztráty

### VÝKAZ ZISKU A ZTRÁTY

v plném rozsahu  
(v celých tisících Kč)

ke dni: **31.03.2023**

IČO
<b>25506820</b>

Obchodní firma a sídlo účetní jednotky

PS BRNO, s.r.o.

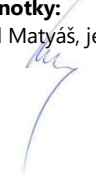
Vídeňská 119b

619 00 Brno

Označení a	TEXT b	Skutečnost v účetním období	
		běžném 1	minulém 2
<b>I.</b>	<b>Tržby z prodeje výrobků a služeb</b>	<b>2 496 851</b>	<b>1 948 283</b>
<b>II.</b>	<b>Tržby za prodej zboží</b>	<b>0</b>	<b>0</b>
<b>A.</b>	<b>Výkonová spotřeba</b>	<b>2 135 416</b>	<b>1 558 126</b>
A.1.	Náklady vynaložené na prodané zboží	0	0
A.2.	Spotřeba materiálu a energie	345 087	265 833
A.3.	Služby	1 790 329	1 292 293
<b>B.</b>	<b>Změna stavu zásob vlastní činnosti (+/-)</b>	<b>18 350</b>	<b>601</b>
<b>C.</b>	<b>Aktivace (-)</b>	<b>0</b>	<b>-23</b>
<b>D.</b>	<b>Osobní náklady</b>	<b>177 840</b>	<b>181 096</b>
D.1.	Mzdové náklady	128 968	127 636
D.2.	Náklady na sociální zabezpečení, zdravotní pojištění a ostatní náklady	48 872	53 460
D.2.1.	Náklady na sociální zabezpečení a zdravotní pojištění	43 433	46 766
D.2.2.	Ostatní náklady	5 439	6 694
<b>E.</b>	<b>Úpravy hodnot v provozní oblasti</b>	<b>24 632</b>	<b>26 377</b>
E.1.	Úpravy hodnot dlouhodobého nehmotného a hmotného majetku	23 221	25 494
E.1.1.	Úpravy hodnot dlouhodobého nehmotného a hmotného majetku – trvalé	23 221	25 494
E.1.2.	Úpravy hodnot dlouhodobého nehmotného a hmotného majetku – dočasné	0	0
E.2.	Úpravy hodnot zásob	0	0
E.3.	Úpravy hodnot pohledávek	1 411	883
<b>III.</b>	<b>Ostatní provozní výnosy</b>	<b>10 690</b>	<b>46 306</b>
III.1.	Tržby z prodaného dlouhodobého majetku	384	43 406
III.2.	Tržby z prodaného materiálu	0	0
III.3.	Jiné provozní výnosy	10 306	2 900
<b>F.</b>	<b>Ostatní provozní náklady</b>	<b>12 432</b>	<b>41 837</b>
F.1.	Zůstatková cena prodaného dlouhodobého majetku	0	33 744
F.2.	Zůstatková cena prodaného materiálu	0	0
F.3.	Daně a poplatky	1 737	1 347
F.4.	Rezervy v provozní oblasti a komplexní náklady příštích období	4 077	-57
F.5.	Jiné provozní náklady	6 618	6 803



*		Provozní výsledek hospodaření (+/-)	138 871	186 575
Označení	TEXT	Skutečnost v účetním období		
a	b	běžném 1	minulém 2	
<b>IV.</b>	<b>Výnosy z dlouhodobého finančního majetku – podíly</b>	<b>0</b>	<b>0</b>	
IV.1.	Výnosy z podílů – ovládaná nebo ovládající osoba	0	0	
IV.2.	Ostatní výnosy z podílů	0	0	
<b>G.</b>	<b>Náklady vynaložené na prodané podíly</b>	<b>0</b>	<b>0</b>	
<b>V.</b>	<b>Výnosy z ostatního dlouhodobého finančního majetku</b>	<b>0</b>	<b>0</b>	
V.1.	Výnosy z ostatního dlouhodobého finančního majetku – ovládaná nebo ovládající osoba	0	0	
V.2.	Ostatní výnosy z ostatního dlouhodobého finančního majetku	0	0	
<b>H.</b>	<b>Náklady související s ostatním dlouhodobým finančním majetkem</b>	<b>0</b>	<b>0</b>	
<b>VI.</b>	<b>Výnosové úroky a podobné výnosy</b>	<b>7 200</b>	<b>1 309</b>	
VI.1.	Výnosové úroky a podobné výnosy – ovládaná nebo ovládající osoba	3 857	1 030	
VI.2.	Ostatní výnosové úroky a podobné výnosy	3 343	279	
<b>I.</b>	<b>Úpravy hodnot a rezervy ve finanční oblasti</b>	<b>0</b>	<b>0</b>	
<b>J.</b>	<b>Nákladové úroky a podobné náklady</b>	<b>5 955</b>	<b>2 445</b>	
J.1.	Nákladové úroky a podobné náklady – ovládaná nebo ovládající osoba	0	0	
J.2.	Ostatní nákladové úroky a podobné náklady	5 955	2 445	
<b>VII.</b>	<b>Ostatní finanční výnosy</b>	<b>15 514</b>	<b>1 992</b>	
<b>K.</b>	<b>Ostatní finanční náklady</b>	<b>5 367</b>	<b>7 622</b>	
<b>*</b>	<b>Finanční výsledek hospodaření (+/-)</b>	<b>11 392</b>	<b>-6 766</b>	
<b>**</b>	<b>Výsledek hospodaření před zdaněním (+/-)</b>	<b>150 263</b>	<b>179 809</b>	
<b>L.</b>	<b>Daň z příjmů</b>	<b>30 892</b>	<b>35 816</b>	
L.1.	Daň z příjmů splatná	31 582	35 257	
L.2.	Daň z příjmů odložená (+/-)	-690	559	
<b>**</b>	<b>Výsledek hospodaření po zdanění (+/-)</b>	<b>119 371</b>	<b>143 993</b>	
<b>M.</b>	<b>Převod podílu na výsledku hospodaření společníkům (+/-)</b>	<b>0</b>	<b>0</b>	
<b>***</b>	<b>Výsledek hospodaření za účetní období (+/-)</b>	<b>119 371</b>	<b>143 993</b>	
<b>*</b>	<b>Čistý obrát za období</b>	<b>2 530 255</b>	<b>1 997 890</b>	

<b>Okamžik sestavení účetní závěrky:</b> 15.6.2023	<b>Podpisový záznam statutárního orgánu účetní jednotky:</b> Ing. Michal Matyáš, jednatel 
<b>Právní forma účetní jednotky:</b> s.r.o.	<b>Předmět podnikání:</b> výstavba budov

## 3 Zpráva nezávislého auditora o auditu účetní závěrky

společníkovi společnosti PS BRNO, s.r.o. se sídlem Vídeňská 153/119b, Dolní Heršpice, 619 00 Brno, IČ 25506820.

### **Výrok auditora**

Provedli jsme audit přiložené účetní závěrky společnosti PS BRNO, s.r.o. (dále také jen Společnost), sestavené na základě českých účetních předpisů ke dni 31. 3. 2023, za, která se skládá z rozvahy k 31. 3. 2023, výkazu zisku a ztráty, přehledu o změnách vlastního kapitálu a přehledu o peněžních tocích za období od 1.4.2022 do 31. 3. 2023 a přílohy, která obsahuje popis použitých podstatných účetních metod a další vysvětlující informace.

**Podle našeho názoru účetní závěrka podává věrný a poctivý obraz aktiv a pasiv společnosti PS BRNO, s.r.o. k 31. 3. 2023, nákladů, výnosů, výsledku jejího hospodaření a peněžních toků za období od 1.4.2022 do 31. 3. 2023 v souladu s českými účetními předpisy.**

### **Základ pro výrok**

Audit jsme provedli v souladu se zákonem o auditorech a standardy Komory auditorů České republiky pro audit, kterými jsou mezinárodní standardy pro audit (ISA), případně doplněné a upravené souvisejícími aplikačními doložkami. Naše odpovědnost stanovená těmito předpisy je podrobněji popsána v oddílu Odpovědnost auditora za audit účetní závěrky. V souladu se zákonem o auditorech a Etickým kodexem přijatým Komorou auditorů České republiky jsme na Společnosti nezávislí a splnili jsme i další etické povinnosti vyplývající z uvedených předpisů. Domníváme se, že důkazní informace, které jsme shromáždili, poskytují dostatečný a vhodný základ pro vyjádření našeho výroku.

### **Ostatní informace uvedené ve výroční zprávě**

Ostatními informacemi jsou v souladu s § 2 písm. b) zákona o auditorech informace uvedené ve výroční zprávě mimo účetní závěrku a naši zprávu auditora. Za ostatní informace odpovídají jednatelé Společnosti.

Náš výrok k účetní závěrce se k ostatním informacím nevztahuje. Přesto je však součástí našich povinností souvisejících s ověřením účetní závěrky seznámení se s ostatními informacemi a posouzení, zda ostatní informace nejsou ve významném (materiálním) nesouladu s účetní závěrkou či s našimi znalostmi o účetní jednotce získanými během ověřování účetní závěrky nebo zda se jinak tyto informace nejeví jako významně (materiálně) nesprávné. Také posuzujeme, zda ostatní informace byly ve všech významných (materiálních) ohledech vypracovány v souladu s příslušnými

právními předpisy. Tímto posouzením se rozumí, zda ostatní informace splňují požadavky právních předpisů na formální náležitosti a postup vypracování ostatních informací v kontextu významnosti (materiality), tj. zda případné nedodržení uvedených požadavků by bylo způsobilé ovlivnit úsudek činěný na základě ostatních informací.

Na základě provedených postupů, do míry, jež dokážeme posoudit, uvádíme, že

- ostatní informace, které popisují skutečnosti, jež jsou též předmětem zobrazení v účetní závěrce, jsou ve všech významných (materiálních) ohledech v souladu s účetní závěrkou a
- ostatní informace byly vypracovány v souladu s právními předpisy.

Dále jsme povinni uvést, zda na základě poznatků a povědomí o Společnosti, k nimž jsme dospěli při provádění auditu, ostatní informace neobsahují významné (materiální) věcné nesprávnosti. V rámci uvedených postupů jsme v obdržných ostatních informacích žádné významné (materiální) věcné nesprávnosti nezjistili.

### ***Odpovědnost jednatelů Společnosti za účetní závěrku***

Jednatelé Společnosti odpovídají za sestavení účetní závěrky podávající věrný a poctivý obraz v souladu s českými účetními předpisy, a za takový vnitřní kontrolní systém, který považuje za nezbytný pro sestavení účetní závěrky tak, aby neobsahovala významné (materiální) nesprávnosti způsobené podvodem nebo chybou.

Při sestavování účetní závěrky jsou jednatelé Společnosti povinni posoudit, zda je Společnost schopna pokračovat v trvání podniku, a pokud je to relevantní, popsat v příloze účetní závěrky záležitosti týkající se trvání podniku a použití předpokladu trvání podniku při sestavení účetní závěrky, s výjimkou případů, kdy jednatelé plánují zrušení Společnosti nebo ukončení její činnosti, resp. kdy nemá jinou reálnou možnost než tak učinit.

### ***Odpovědnost auditora za audit účetní závěrky***

Naším cílem je získat přiměřenou jistotu, že účetní závěrka jako celek neobsahuje významnou (materiální) nesprávnost způsobenou podvodem nebo chybou a vydat zprávu auditora obsahující náš výrok. Přiměřená míra jistoty je velká míra jistoty, nicméně není zárukou, že audit provedený v souladu s výše uvedenými předpisy ve všech případech v účetní závěrce odhalí případnou existující významnou (materiální) nesprávnost. Nesprávnosti mohou vzniknout v důsledku podvodů nebo chyb a považují se za významné (materiální), pokud lze reálně předpokládat, že by jednotlivě nebo v souhrnu mohly ovlivnit ekonomická rozhodnutí, která uživatelé účetní závěrky na jejím základě přijmou.

Při provádění auditu v souladu s výše uvedenými předpisy je naší povinností uplatňovat během celého auditu odborný úsudek a zachovávat profesní skepticismus. Dále je naší povinností:

- Identifikovat a vyhodnotit rizika významné (materiální) nesprávnosti účetní závěrky způsobené podvodem nebo chybou, navrhnout a provést auditorské postupy reagující na tato rizika a získat dostatečné a vhodné důkazní informace, abychom na jejich základě mohli vyjádřit výrok. Riziko, že neodhalíme významnou (materiální) nesprávnost, k níž došlo v dů-

sledku podvodu, je větší než riziko neodhalení významné (materiální) nesprávnosti způsobené chybou, protože součástí podvodu mohou být tajné dohody (koluze), falšování, úmyslná opomenutí, nepravdivá prohlášení nebo obcházení vnitřních kontrol jednatelů společnosti.

- Seznámit se s vnitřním kontrolním systémem Společnosti relevantním pro audit v takovém rozsahu, abychom mohli navrhnout auditorské postupy vhodné s ohledem na dané okolnosti, nikoli abychom mohli vyjádřit názor na účinnost jejího vnitřního kontrolního systému.
- Posoudit vhodnost použitých účetních pravidel, přiměřenost provedených účetních odhadů a informace, které v této souvislosti jednatele Společnosti uvedli v příloze účetní závěrky.
- Posoudit vhodnost použití předpokladu trvání podniku při sestavení účetní závěrky jednatele a to, zda s ohledem na shromážděné důkazní informace existuje významná (materiální) nejistota vyplývající z událostí nebo podmínek, které mohou významně zpochybnit schopnost Společnosti pokračovat v trvání podniku. Jestliže dojdeme k závěru, že taková významná (materiální) nejistota existuje, je naší povinností upozornit v naší zprávě na informace uvedené v této souvislosti v příloze účetní závěrky, a pokud tyto informace nejsou dostatečné, vyjádřit modifikovaný výrok. Naše závěry týkající se schopnosti Společnosti pokračovat v trvání podniku vycházejí z důkazních informací, které jsme získali do data naší zprávy. Nicméně budoucí události nebo podmínky mohou vést k tomu, že Společnost ztratí schopnost pokračovat v trvání podniku.
- Vyhodnotit celkovou prezentaci, členění a obsah účetní závěrky včetně přílohy, a dále to, zda účetní závěrka zobrazuje podkladové transakce a události způsobem, který vede k věrnému zobrazení.

Naší povinností je informovat jednatele mimo jiné o plánovaném rozsahu a načasování auditu a o významných zjištěních, která jsme v jeho průběhu učinili, včetně zjištěných významných nedostatků ve vnitřním kontrolním systému.

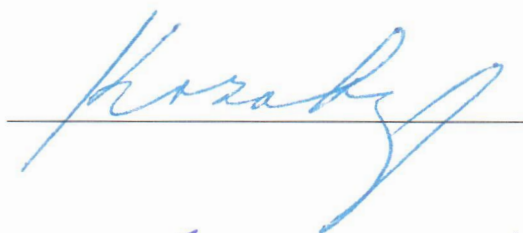
V Brně dne 15. 6. 2023

**Kreston A&CE Audit, s. r. o.**

Moravské náměstí 1007/14, Veveří, 602 00 Brno

Ev. č. opr. KA ČR 007

Ing. Martin Kozohorský, jednatel společnosti

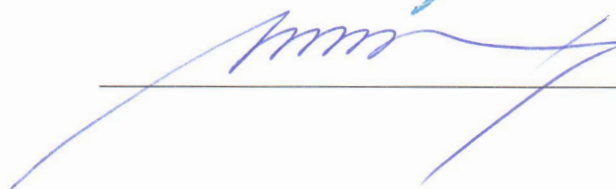


---

Odpovědný statutární auditor:

Ing. Leoš Kozohorský

Ev. č. opr. KA ČR 1276



---

